

Quando e dove fare la visita di controllo?

La visita di controllo deve essere effettuata dopo 30-40 giorni dall'intervento, previo appuntamento, presso l'ambulatorio ginecologico o dal proprio ginecologo curante.

Quando sarà pronto l'esame istologico dell'intervento?

Alla dimissione il suo esame istologico non è ancora pronto, lo sarà dopo 30-40 giorni circa dall'intervento chirurgico. L'esito dell'esame potrà essere ritirato da personalmente da Lei, o da un suo delegato con delega scritta, presso il reparto di ginecologia, ogni martedì e giovedì dalle ore 14.30 alle 16.00 ed il sabato dalle ore 8.00 alle 19.00.

Quali terapia dovrò fare a domicilio?

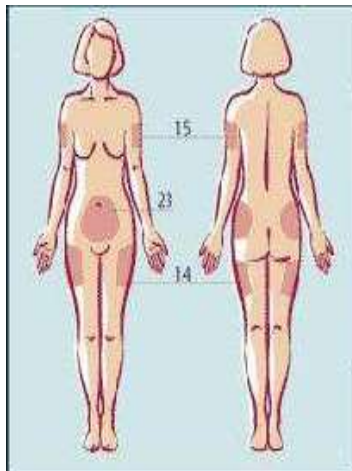
Per alcune tipologie di intervento può essere prevista la somministrazione giornaliera di **eparina a basso peso molecolare**.

Di seguito potrà osservare come risulta semplice la sua somministrazione.

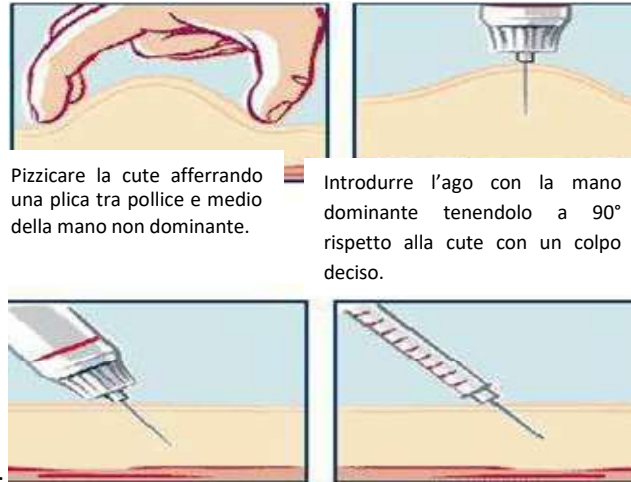
Segua con ordine la sequenza delle figure:

Sedi di somministrazione, da preferire (fig. 1):

- regione deltoidea (15)
- regione antero-laterale della coscia (14)
- regione addominale (23).



Modalità di esecuzione (fig.2)



Pizzicare la cute afferrando una plica tra pollice e medio della mano non dominante.

Introdurre l'ago con la mano dominante tenendolo a 90° rispetto alla cute con un colpo deciso.

Se la persona è troppo magra l'angolo deve essere di 45°.

Iniettare lentamente il farmaco tenendo l'eventuale plica per tutta la durata della somministrazione. Una volta terminata la somministrazione estrarre l'ago, rilasciare la plica ed esercitare una leggera pressione senza massaggiare.

NB: Eventuali altre terapie saranno indicate nella lettera di dimissione.

Informazioni utili

La Struttura di Ginecologia le augura buon rientro a casa e le ricorda che, anche dopo la dimissione, il personale medico ed infermieristico è a sua disposizione per ogni dubbio o preoccupazione e per risolvere eventuali problemi rispondendo 24 su 24 a questo numero **0362 385611** (Struttura Complessa Ginecologia).

L'accesso al Pronto Soccorso Ginecologico, che si trova al secondo piano nella nuova palazzina, deve avvenire passando prima dall'accettazione del Pronto Soccorso centrale dell'Ospedale

IL RITORNO A CASA Indicazioni post Interventi chirurgici



Gentile Signora,

ci auguriamo che la sua degenza nella nostra Struttura sia stata all'altezza delle sue aspettative.

Di seguito troverà alcune indicazioni da seguire a domicilio che rispondono alle domande e/o ai dubbi che più di frequenti ci sottopongono le utenti.

Le informazioni contenute non sostituiscono il colloquio diretto, se ne sentisse la necessità la invitiamo a chiedere altre informazioni al nostro personale sanitario, che sarà lieto di risponderle nel modo più adeguato e completo possibile.

La ringraziamo di averci scelto per la cura della sua salute.

Domande più frequenti.

Che cosa sentirò in sede di ferita?

Nella zona operata si può sentire un senso di intorpidimento, indurimento, formicolio, alterazione della sensibilità che sono da considerarsi normali dopo un intervento chirurgico per la possibile momentanea irritazione di alcuni fasci nervosi e muscolari interessati dall'intervento.

Che cosa devo fare se ho perdite vaginali di sangue?

Scarse perdite di sangue di colore scuro o in alcuni casi perdite giallo-scuro possono essere normali e dovute al regolare assestamento post intervento. Se le perdite fossero, invece, ABBONDANTI, ROSSO VIVO o associate a FORTI DOLORI addomino-pelvici, non esiti a contattarci o a recarsi presso il Pronto Soccorso per una valutazione immediata.

Come mi comporto se ho dolore?

Il dolore non va "sopportato" ma sedato, assumendo farmaci antidolorifici come quelli solitamente assunti per il "mal di testa".

L'antidolorifico va assunto all'insorgenza del dolore e non quando questo ha raggiunto il suo apice; se il dolore non dovesse passare dopo l'assunzione della terapia, non esiti a contattarci o a recarsi al Pronto Soccorso.

Come mi comporto se ho febbre ?

Deve essere considerata febbre una temperatura corporea > 37,5° ripetuta in 2 rilevazioni consecutive.

Nel caso di febbre assuma un normale antipiretico, se la temperatura elevata persiste (superiore ai 38°) contatti il suo medico di medicina generale che le darà i suggerimenti opportuni.

Quando dovrò togliere i punti ?

La ferita chirurgica viene suturata con clip metalliche e/o punti in filo che vengono rimossi dopo 7 giorni dall'intervento.

Alla dimissione le forniremo l'appuntamento per la valutazione e medicazione della ferita.

I punti delle laparoscopie sono riassorbibili, cadranno da soli dopo circa 20-30 giorni.

Come mi comporterò con la medicazione ?

La medicazione non deve essere sostituita, salvo diversa indicazione del medico. Potrà togliere il cerotto il giorno successivo alla rimozione dei punti.

È consigliato rimuovere la medicazione durante la doccia, l'operazione sarà più facile e meno dolorosa.

Nel caso di arrossamenti, tumefazioni, secrezioni dalla ferita non esiti a contattarci per avere spiegazioni o si rechi presso il Pronto Soccorso per una pronta valutazione.

Quando potrò fare la doccia?

La doccia potrà essere eseguita dopo la rimozione dei punti di sutura. Fare attenzione alla ferita, tamponare bene e non frizionare la parte.

Mantenere sempre una buona igiene personale.

Che tipo di abbigliamento potrò indossare ?

L'abbigliamento dopo un intervento è libero. E' consigliabile utilizzare biancheria in cotone ed evitare indumenti troppo stretti (per es. con cinture) o poco traspiranti (per es. jeans).

NB: Nel caso di esposizione al sole eviti di esporre in modo diretto la sede della ferita per le 2-3 settimane successive all'intervento; è inoltre utile utilizzare una crema solare ad alta protezione .

Ci sono dei movimenti o attività che dovrò evitare ?

Per circa 4 settimane dopo l'intervento deve evitare di fare movimenti bruschi.

Il grado di flessione, sforzo o sollevamento dipende dalla sede e dal tipo di intervento subito, ma in linea generale è consigliabile non sollevare pesi prima di 3 - 4 settimane.

Quando potrò riprendere a lavorare?

Dopo un intervento chirurgico importante è consigliabile non guidare per circa 2 settimane perché manovre associate alla guida possono stimolare dolore con perdita di sicurezza per il conducente. L'intervento chirurgico è, comunque, un evento stressante per l'organismo, pertanto può decidere con il suo medico di base la durata della convalescenza, in relazione alle sue condizioni generali.

Quando potrò avere rapporti sessuali ?

E' consigliabile riprendere l'attività sessuale dopo aver eseguito la visita di controllo.

Cosa potrò mangiare ?

L'alimentazione potrà tornare gradualmente ad essere normale, è consigliabile nei primi giorni avere una adeguata idratazione giornaliera (1,5/2 Lt/die) per facilitare una lenta ma regolare ripresa dell'attività intestinale.

Nel caso di stipsi ostinata valutare una soluzione con il medico di base.

Se avesse bisogno di ulteriori chiarimenti e/o necessità può contattarci tramite questi recapiti :

Coordinatrice A.Leoni : 0362 / 385306

Reparto di Ginecologia : 0362 / 385611 – 3337

e-mail : ginecologia.desio@asst.Brianza.it